

www.muenchen-tourist.de
www.schloesser.bayern.de



Königliches München

Royal Munich

Inhalt

Contents

Willkommen *Welcome* 2

1 Residenz München
Munich Residenz 4

2 Schatzkammer
Treasury 6

3 Schloss Nymphenburg
Nymphenburg Palace 8

4 Schlosspark Nymphenburg
Nymphenburg Park with Pavilions 10

5 Bavaria und Ruhmeshalle
Statue of Bavaria and Hall of Fame 12

6 Schlossanlage Schleißheim
Schleißheim Palace and Court Garden 14

7 Schloss Lustheim
Lustheim Palace 16

8 Casino auf der Roseninsel
Rose Island with Royal Villa 18

Tourismusamt München Service
Munich Tourist Office Services 20

Informationen
Information 22



Willkommen

Welcome



Dr. Gabriele Weishäupl,
Tourismusdirektorin der
Stadt München
*General Manager
Munich Tourist Office*

München, die Stadt der Kunst, Kultur und Lebensfreude, ist auch die Stadt der Schlösser! Fast 700 Jahre Hofhaltung haben unsere Stadt geprägt. Im Herzen der Stadt erhebt sich die Residenz, die über fünf Jahrhunderte Sitz der Wittelsbacher war – ein Zeugnis eleganter, höfischer Kultur in Europa. Der mittelalterliche Alte Hof führt noch weiter in die Vergangenheit zurück. Nymphenburg, Schleißheim und Lustheim – mit barockem Prunk reich ausgestattet – präsentieren royalen Glanz. Die Schlösser in München und Umgebung sind Sehenswürdigkeiten ersten Ranges. Viel Freude bei Ihrem Besuch im „Königlichen München“!

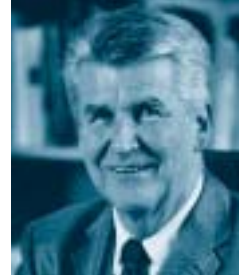
Munich is a city of the arts and a city for people who love life. It is also a city of palaces. Hosting the courts of rulers for seven hundred years has left its mark on our city. The Residenz is situated in the heart of Munich. It was the home of the Wittelsbach family for five centuries and is an impressive witness to court culture in past ages.

The Alter Hof goes back even further, to the Middle Ages, while the Baroque palaces of Nymphenburg, Schleißheim and Lustheim are the epitome of royal splendour. The palaces in Munich and its environs are priceless jewels of the first order. Enjoy "Royal Munich"!



München ist eine königliche Stadt. Im Zentrum erwartet die Besucher die glanzvolle Residenz. Im Stadtteil Nymphenburg beeindruckt das prächtige Barockschloss mit seinen einzigartigen Raumensembles, seinem weitläufigen Park und den prachtvollen Parkburgen. Vor den Toren Münchens gilt das Neue Schloss Schleißheim als Kurfürst Max Emanuels Versailles. Doch nicht nur unsere Schlossmuseen machen Geschichte zum Erlebnis: Steigen Sie doch mal der Bavaria zu Kopf oder setzen Sie auf dem Starnberger See mit dem Boot auf die idyllische Roseninsel über. Ich wünsche Ihnen dabei viel Vergnügen und interessante Eindrücke.

Munich is a royal city. The magnificent Residenz awaits you in the city centre. In the Nymphenburg district you will be stunned by a lavish Baroque palace and an extensive park containing jewel-like pavilions. And the New Palace in Schleißheim, just outside the city, ranks as Elector Maximilian Emanuel's answer to Versailles. The palaces in and around Munich are not the only places in the region where history is a living presence. Why not climb the steps inside the statue of Bavaria and enjoy the view from the top? Or take the boat across Lake Starnberg to Rose Island? I hope you have an enjoyable and memorable visit.



Egfried Hanfstaengl,
Präsident der Bayerischen
Verwaltung der staatlichen
Schlösser, Gärten und Seen
*President
Bavarian Administration of
State Palaces, Castles,
Gardens and Lakes*



Munich Residenz

Die Residenz in München ist das größte Innenstadtschloss Deutschlands. Sie entwickelte sich aus einer kleinen, 1385 erbauten Wasserburg und war bis 1918 Wohn- und Regierungssitz der Wittelsbacher Herrscher. Hervorzuheben sind das Antiquarium (s. Abb. unten), der größte profane Renaissancesaal nördlich



der Alpen, die Räume aus dem frühen 17. Jahrhundert (unter anderen Reiche Kapelle, Stein- und Trierzimmer), die prunkvollen Schöpfungen des Rokoko (Ahnengalerie und Reiche Zimmer von François de Cuvilliers d.Ä.) sowie der durch Leo von Klenze geschaffene klassizistische Königsbau.

Der Alte Hof – früher auch Alte Veste genannt – war während des Mittelalters der Herrschersitz der Wittelsbacher in Münchens Stadtzentrum. Als die Monarchen am Ende des 14. Jahrhunderts in die Neuveste, den Kernbau der heutigen Residenz, übersiedelten, erhielt die mittelalterliche Stadtburg ihren Namen „Alter Hof“. Hier ist der älteste Gewölbekeller Münchens zu sehen.



The Munich Residenz grew from a small moated castle built in 1385 and until 1918 was the home and seat of government of the Wittelsbach family, who ruled Bavaria. Major attractions are the Antiquarium (left), the largest secular Renaissance interior north of the Alps; the early seventeenth-century rooms (including the Ornate Chapel, the Stone Rooms and the Trier Rooms); the lavish Rococo interiors (among them the Ancestral Gallery and the Ornate Rooms by François de Cuvilliers the Elder) and the neoclassical King's Tract, designed by Leo von Klenze.

In the Middle Ages the Wittelsbachs ruled from the Alter Hof (Old Court) in the centre of the city. Munich's oldest vaulted cellar, dating to about 1300, can be seen in the Alter Hof.

Öffnungszeiten Opening times

April-15. Oktober:
9-18 Uhr

16. Oktober-März:
10-16 Uhr

Täglich geöffnet /
open daily

Geschlossen am:

1.1., Faschingsdienstag,
24.12., 25.12., 31.12.
closed on 1 Jan., Shrove
Tuesday, 24, 25, 31 Dec.

Eintritt / Tickets

€ 6,00 / 5,00

Gesamtkarte /
combined ticket

„Residenzmuseum /
Schatzkammer“

€ 9,00 / 8,00

Weitere Infos zum Alten
Hof auf Seite 25

For more information on
the Alter Hof see p. 25.

2 | Schatzkammer

Treasury

Wahre Schätze verbergen sich hinter den dicken Mauern des Königsbaus der Residenz: In der Schatzkammer liegen all jene Kostbarkeiten, die von den bayerischen Herrschern aus dem Hause Wittelsbach im Laufe der Jahrhunderte zusammengetragen wurden. Heute ist die Münchner Schatzkammer eine der reichsten und qualitativsten Pretiosensammlungen der Welt und gehört neben denen in Wien und Dresden zu den bedeutendsten Sammlungen im deutschsprachigen Raum. Zu den Höhepunkten zählen die bayerischen Kroninsignien und die kostbare Statuette des Ritters St. Georg aus dem 16. Jh. Weltbekannte Exponate sind die mittelalterlichen Kostbarkeiten wie das Arnulfziborium, das Kreuzreliquiar Kaiser Heinrichs II. oder das Giselakreuz.



Astonishing treasures are hidden behind the massive walls of the King's Tract in the Residenz. There, in the Treasury, are housed all the precious objects amassed by Bavaria's rulers over the centuries. Today, the Munich Treasury ranks as one of the largest and finest collections of its kind in the world and, along with the treasuries in Vienna and Dresden, as one of the most important in the German-speaking countries. Major highlights are the Bavarian crown jewels and a precious sixteenth-century equestrian statuette of St George. The world-famous items include the altar ciborium of King Arnulf, the cross reliquary of Emperor Henry II and the crucifix of Queen Gisela, all dating from the Middle Ages.

Öffnungszeiten
Opening times

April-15. Oktober:
9-18 Uhr

16. Oktober-März:
10-16 Uhr

Täglich geöffnet /
open daily

Geschlossen am:

1.1., Faschingsdienstag,
24.12., 25.12., 31.12.
closed on 1 Jan., Shrove
Tuesday, 24, 25, 31 Dec.

Eintritt/Tickets

€ 6,00 / 5,00

Gesamtkarte /
combined ticket

„Residenzmuseum /
Schatzkammer“

€ 9,00 / 8,00

3 | Schloss Nymphenburg

Nymphenburg Palace



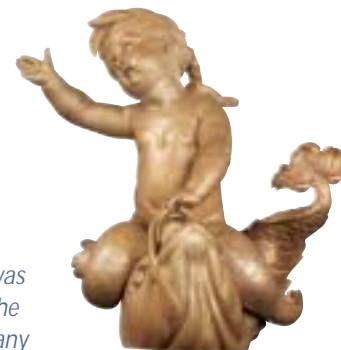
Die weitläufige Barockanlage wurde als Sommerresidenz der bayerischen Kurfürsten gebaut. Die Schlossbauten beherbergen die Schönheitsgalerie König Ludwigs I., das Geburtszimmer König Ludwigs II. und den gewaltigen „Steinernen Saal“ mit seiner großartigen Rokokodekoration und dem herrlichen Deckenfresko von Johann Baptist Zimmermann.



Das Marstallmuseum im Südflügel des Nymphenburger Schlosses zählt zu den weltweit größten Sammlungen historischer Staats- und Galawagen. Zu sehen sind auch prunkvolle Sänften und Prunkschlitten.

Das Museum „Nymphenburger Porzellan“ mit der Porzellansammlung Bäuml bietet einen nahezu lückenlosen Überblick über die Porzellankunst der Nymphenburger Manufaktur seit ihrer Gründung 1747. Sie ist die weltweit bedeutendste Sammlung von Nymphenburger Porzellan.

This extensive Baroque palace was built as a summer residence for the Electors of Bavaria. Among its many attractions are King Ludwig I's Gallery of Beauties, the room in which King Ludwig II was born and the Great Hall, with lavish Rococo decoration that includes an outstanding ceiling fresco by Johann Baptist Zimmermann. The Marstallmuseum in the south tract contains one of the largest collections of historic coaches in the world. Elaborate sleighs and sedan chairs are also on show. The Museum of Nymphenburg Porcelain, incorporating the Bäuml Collection, offers visitors an almost complete survey of porcelain produced in the Nymphenburg manufacture since its establishment in 1747. This is the finest collection of Nymphenburg porcelain in the world.



Öffnungszeiten Opening times

1. April–15. Oktober:
9–18 Uhr

16. Oktober–31. März:
10–16 Uhr

Täglich geöffnet
open daily

Geschlossen am:
1.1., Faschingsdienstag,
24.12., 25.12., 31.12.
closed on 1 Jan., Shrove
Tuesday, 24, 25, 31 Dec.

Eintritt Schloss /
Tickets Palace

€ 5,00 / 4,00

Eintritt Marstallmuseum /
Ticket Marstallmuseum

€ 4,00 / 3,00

Gesamtkarte

„Nymphenburg“

(Schloss, Parkburgen,
Marstallmuseum,

Museum Nymphen-
burger Porzellan)

„Nymphenburg“

combined ticket (palace,
Marstallmuseum, Museum
of Nymphenburg Porcelain,
park and pavilions)

€ 10,00 / 8,00

im Winter / in winter:

€ 8,00 / 6,00

4 Nymphenburger Schlosspark mit

Nymphenburg Park



Der Schlosspark Nymphenburg mit seinen abwechslungsreichen Landschaftspartien und Seen ist eines der schönsten Gartenkunstwerke weit über München hinaus. Friedrich Ludwig von Sckell verwandelte die barocke Parkanlage zum großen Teil in einen englischen Landschaftsgarten. Vier Parkburgen aus dem 18. Jahrhundert erwarten den Besucher: das Jagdschlösschen der Kurfürstin Amalia, die Amalienburg, gilt mit dem einzigartigen Spiegelsaal als ein Hauptwerk des europäischen Rokoko. Die Badenburg ist für ihren zweigeschossigen Baderaum und den Festsaal berühmt. Die exotische Pagodenburg vermischt europäische und fernöstliche Dekorationselemente. Die Magdalenenklause mit ihrer bewusst ruinösen Architektur war als höfische Einsiedelei gedacht.



Parkburgen

with Pavilions

With their varied landscaping and their lakes, the grounds of Nymphenburg Palace are an example of garden design of far more than local significance. In the nineteenth century Friedrich Ludwig von Sckell transformed areas of the original Baroque gardens into a landscape garden. Visitors can see four eighteenth-century pavilions in the park. The first, the Amalienburg – a hunting lodge named after Electress Amalia of Bavaria – has a unique hall of mirrors and ranks among the finest examples of Rococo architecture and decoration. The Badenburg, a bathhouse, comprises a two-storey bathing space and a banqueting hall. The Pagodenburg combines European and Far Eastern decorative elements in an exotic mixture. The Magdalenenklause, an artificial ruin, was built as a court hermitage.



Öffnungszeiten
Opening times

Amalienburg
April–15. Oktober:
9–18 Uhr
16. Oktober–März:
10–16 Uhr
Täglich geöffnet
open daily

Geschlossen am:
1.1., Faschingsdienstag,
24.12., 25.12., 31.12.
closed on 1 Jan., Shrove
Tuesday, 24, 25, 31 Dec.

Baden-, Pagodenburg und
Magdalenenklause:
April–15. Oktober:
täglich geöffnet
9–18 Uhr
16. Oktober–März:
geschlossen / closed

Park geöffnet bis
Einbruch der Dunkelheit
park open until dusk

Eintritt je Parkburg
Ticket for
individual Pavilion
€ 2,00 / 1,00

Gesamtkarte „Parkburgen“
„Parkburgen“
combined ticket
(park with pavilions)
€ 4,00 / 3,00

Gesamtkarte
„Nymphenburg“
(Schloss, Parkburgen,
Marstallmuseum,
Museum
Nymphenburger
Porzellan)
„Nymphenburg“
combined ticket (palace,
Marstallmuseum, Museum
of Nymphenburg Porcelain,
park and pavilions)
€ 10,00 / 8,00
im Winter / in winter:
€ 8,00 / 6,00

5 | Bavaria und Ruhmeshalle

Statue of Bavaria and Hall of Fame



Die Bavaria ist die erste Kolossalplastik der Neuzeit und der größte Bronzeguss klassischer Machart. Die über 18,50 Meter große Figur vor der Ruhmeshalle entstand seit 1837 nach einem Modell des Bildhauers Ludwig Schwanthaler. Die Bavaria und die sie umgebende Ruhmeshalle auf der Theresienwiese gilt nicht nur zu Oktoberfestzeiten als Wahrzeichen Münchens. König Ludwig I. ließ die Gedenkstätte „als Anerkennung Bayerischen Verdienstes und Ruhmes“ von 1843 an errichten. Im Inneren führen Wendeltreppen bis in den Kopf der hohen Statue. Damit ist sie die einzige begehbare Großbronze Deutschlands. Im Kopf bieten mehrere Öffnungen eine wunderbare Aussicht über die Theresienwiese und die Stadt München.

Bavaria was the first colossal sculpture of modern times and the largest to be cast in bronze using traditional techniques. Over 18.5 metres (sixty feet) tall, the statue was designed by sculptor Ludwig Schwanthaler and begun in 1837. Together with the Hall of Fame behind it, the figure is a major Munich symbol, not least during the Oktoberfest, which takes place on the Theresienwiese at the foot of the statue. Begun in 1843, the Hall of Fame was built by King Ludwig I "to the greater glory of Bavaria's achievements and reputation". Bavaria is the only large-scale bronze sculpture in Germany with an accessible interior. Visitors can ascend the spiral staircase inside the statue to the head, where several openings offer marvellous views of the Theresienwiese and the city.



Öffnungszeiten
Opening times
April–15. Oktober:
9–18 Uhr
16. Oktober–März:
geschlossen / closed
Während des
Oktoberfestes bis
20.00 Uhr geöffnet
open until 8 pm
during the Oktoberfest

Geschlossen am
1.1., Faschingsdienstag,
24.12., 25.12., 31.12.
closed on 1 Jan., Shrove
Tuesday, 24, 25, 31 Dec.

Eintritt / Tickets
€ 3,00 / 2,00

6 | Schlossanlage Schleißheim

Schleißheim Palace and Court Garden



Das Neue Schloss gilt als Kurfürst Max Emanuels Versailles vor den Toren Münchens. In seinem Auftrag begann Enrico Zuccalli mit dem Bau, Joseph Effner vollendete von 1719 bis 1729 das barocke Galerieschloss. Berühmt ist die prunkvolle Innenausstattung des Großen Saals, des Viktoriensaaes und der Großen Galerie. In den einstigen kurfürstlichen Wohnräumen präsentieren die Bayerischen Staatsgemäldesammlungen Meisterwerke der europäischen Barockmalerei.



Gegenüber dem kurfürstlichen Neuen Schloss steht die herzogliche Landresidenz – das Alte Schloss. Es wird als Zweigmuseum des Bayerischen Nationalmuseums genutzt und beherbergt eine Ost- und Westpreußen-Ausstellung sowie das Museum „Das Gottesjahr und seine Feste“ mit einer über 6.000 Einzelobjekte umfassenden Ausstellung zur religiösen Fest- und Alltagskultur.

The New Palace at Schleißheim, just outside Munich, is said to be Elector Maximilian Emanuel's answer to the French royal palace at Versailles. The Elector commissioned Enrico Zuccalli to design the Baroque building, which was completed in 1719–29 by Joseph Effner. The palace is famous for the lavish decoration of its Great Hall, Hall of Victories and Great Gallery. The Bavarian state picture collection uses the former Electoral apartments to display masterpieces of Baroque painting.

The Old Palace, once the country seat of Duke Wilhelm V of Bavaria, is situated opposite to the Elector's palace. It is now used as a branch of the Bayerisches Nationalmuseum and visitors can see two permanent exhibitions, one on the history of East and West Prussia and one called "The Christian Year and its Feast Days", with over 6,000 objects relating to religious life throughout the year.



Öffnungszeiten
Opening times

Neues Schloss und
Hofgarten Schleißheim
Schleißheim New Palace
and Court Garden
April - September
9.00 - 18.00 Uhr
Oktober - März
10.00 - 16.00 Uhr
Montags geschlossen
closed Mondays

Am 1. Januar,
Faschingsdienstag,
24.12., 25.12., 31.12.
geschlossen
closed on 1 Jan., Shrove
Tuesday, 24, 25, 31 Dec.

Eintritt / Tickets
€ 4,00 / 3,00

Altes Schloss Schleißheim
Old Palace Schleißheim
Öffnungszeiten wie
Neues Schloss
times as for New Palace

Eintritt / Tickets
€ 2,50 / 1,50

Gesamtkarte
„Altes und Neues Schloss,
Schloss Lustheim“
combined ticket
"Old and New Palace,
Lustheim Palace"
€ 6,00 / 5,00

Lustheim Palace



In einem Kilometer Entfernung zum Alten Schloss Schleißheim ließ Kurfürst Max Emanuel – anlässlich seiner Vermählung mit der österreichischen Kaisertochter Maria Antonia im Jahre 1685 – vom Hofbaumeister Enrico Zuccalli das Jagd- und Gartenschlösschen Lustheim errichten. Heute birgt Schloss Lustheim die weltberühmte und nach Dresden bedeutendste Sammlung früher Meißener Porzellane von Prof. Dr. Ernst Schneider. Sie umfasst mehr als 2.000 kostbare Geschirre, Tafelaufsätze sowie Tierfiguren. Die Schlossanlage Schleißheim gilt mit Schloss Lustheim, dem Alten Schloss, dem Neuen Schloss sowie dem Schlosspark als eine der bedeutendsten Barockanlagen Deutschlands. Die Renatuskapelle im Südlichen Pavillon ist ein Kleinod barocker Kirchenbaukunst. Im Nördlichen Pavillon ist der aufwändig freskierte „Schöne Stall“ zu sehen.

To mark his betrothal in 1685 to Maria Antonia, daughter of the Austrian Emperor, Elector Maximilian Emanuel commissioned his court architect Enrico Zuccalli to design this hunting lodge and residenz about a mile away from the Old Palace at Schleißheim. Today, Lustheim Palace houses Ernst Schneider's world-famous collection of priceless early Meißen porcelain, with over 2,000 items of tableware (including centrepieces) and animal figurines.

Comprising the Old and New Palaces, Lustheim Palace and an extensive park, Schleißheim ranks as one of the finest Baroque ensembles in Germany. Renatus Chapel in the southern pavilion is a pearl of Baroque ecclesiastical architecture and the "Beautiful Stable" in the northern pavilion will delight visitors with its rich fresco decoration.



Öffnungszeiten
Opening times

April–September:
9–18 Uhr

Oktober–März:
10–16 Uhr

Montags geschlossen
closed Mondays

Geschlossen am
1.1., Faschingsdienstag,
24.12., 25.12., 31.12.
closed on 1 Jan., Shrove
Tuesday, 24, 25, 31 Dec.

Eintritt / Tickets
€ 3,00 / 2,00

Gesamtkarte „Altes und
Neues Schloss, Schloss
Lustheim“ / "Old and New
Palace, Lustheim Palace"
combined ticket
€ 6,00 / 5,00

8 Casino auf der Roseninsel

Rose Island with Royal Villa

Die idyllische Roseninsel mit ihrer kleinen Inselvilla, dem so genannten Casino, und ihrem prachtvollen Rosengarten war als Kleinod des Starnberger Sees einer der Lieblingssorte König Ludwigs II. Hier empfing er ausgewählte Gäste wie die russische Zarin Maria Alexandrowna, Richard Wagner und Kaiserin Elisabeth („Sisi“) von Österreich (siehe Abb. links). Ludwigs Vater, König Maximilian II. von Bayern, hatte um 1850 die ehemalige Fischerinsel Wörth in ein königliches Refugium mit duftendem Rosenparadies verwandeln lassen. Die rund 2,5 Hektar große Insel, die nur 170 Meter vom Westufer des Starnberger Sees entfernt liegt, lädt nach einer Überfahrt mit dem Boot zu einem unvergesslichen Erlebnis ein.



King Ludwig II loved Rose Island, an idyllic spot in Lake Starnberg with a small villa (known as the Casino) and a splendid rose garden. Here he welcomed guests of his choice, including Czarina Maria Alexandrovna of Russia, the composer Richard Wagner and the Austrian Empress Elisabeth (see illustration on the left). Ludwig's father, King Maximilian II, created this sweet-smelling paradise around 1850 by remodelling a former fishermen's island called Wörth. About 2.5 hectares (6 acres) large and only 170 metres (550 feet) from the lake's western shore, the royal refuge can be reached by boat. Visitors can expect an unforgettable experience.

Öffnungszeiten
Opening times

Inselvilla (sog. Casino)
Villa ("Casino")
Mai-15. Oktober
12-18 Uhr
Montags geschlossen
closed Mondays

16. Oktober-April
geschlossen / closed

Eintritt / Tickets
€ 3,00 / 2,00

Tourismusamt München Service

Munich Tourist Office Services

Informationen und Hotelreservierungen

Tourist Call Center Tel. (089) 23 39 65 00

Tourist Information Hauptbahnhof, Bahnhofplatz 2
Mo-Sa 9.30–18.30, So 10–18 Uhr
Saisonbedingte Änderungen möglich

Neues Rathaus, Marienplatz 8
Mo–Fr 10–20, Sa 10–16 Uhr
Sonn- und feiertags geschlossen
Saisonbedingte Änderungen möglich

Internetadresse www.muenchen-tourist.de

Pauschalangebote www.muenchen.de/pauschalangebote

**Vermittlung von
Gästeführern** Für Rundfahrten, Museumsbesuche,
Schlossbesichtigungen und Rundgänge
durch die historische Altstadt vermitteln
wir ausgebildete Gästeführerinnen und
Gästeführer in 25 Sprachen.

Eine deutschsprachige Führung von
2 Stunden Dauer kostet z. B. € 98.
Info: www.muenchen-tourist.de
„Stadtführungen“,
gaestefuehrungen@muenchen.de oder
Tel. (089) 233-302 34, -302 31,
Fax (089) 233-303 37



**Tourismusamt
München** 80313 München
Tel. (089) 23 39 65 00
Fax (089) 23 33 02 33
tourismus@muenchen.de

information and hotel reservations

tourist call centre

tourist information



internet

packages

guides

tel. +49 (0)89 / 2339 6500

*Central Station, Bahnhofplatz 2
Mon.-Sat. 9.30 am–6.30 pm,
Sun. 10 am–6 pm
subject to alteration*

*Neues Rathaus, Marienplatz 8
Mon.–Fri. 10 am–8 pm,
Sat. 10 am–4 pm
closed Sunday and on public holidays
subject to alteration
www.muenchen-tourist.de*

www.muenchen.de/pauschalangebote

*We put you in touch with professional
guides offering bus tours of the city
and tours of its museums, palaces and
historic Old Town in 25 languages.
Prices on request (a 2-hour tour in
German costs € 98)
visit www.muenchen-tourist.de
“guided tours “
gaestefuehrungen@muenchen.de
or contact
tel. +49(0)89 / 233 30234 or 233 30231
fax +49(0)89 / 233 30337*

*80313 München
tel. +49(0)89 / 2339 6500
fax +49(0)89 / 2333 0233*

Munich Tourist Office

Information



Residenz München
Munich Residenz

Residenz München
Residenzstraße 1
80333 München
Tel. (0 89) 2 90 67-1
Fax (0 89) 2 90 67-2 25
ResidenzMuenchen@bsv.
bayern.de
www.residenz-muenchen.de

🎧 kostenloser Audio-Guide (dt., engl., franz., ital., span.)

♿ Besichtigungsräume nur über Treppen erreichbar

🟡 S 1+2, 4-8
Marienplatz

U U 3-6 Marienplatz/
Odeonsplatz

🚏 Bus 100 Odeonsplatz
Tram 19 National-
theater

P Tiefgarage am Max-
Joseph-Platz oder
Marstallplatz (hier
auch Busstellplätze)

✂ Pfläzer Residenz-
weinstube
Tel. (0 89) 22 56 28

Welsler-Küche
Tel. (0 89) 29 69 73



Schatzkammer
Treasury

Residenz München
Residenzstraße 1
80333 München
Tel. (0 89) 2 90 67-1
Fax (0 89) 2 90 67-2 25
ResidenzMuenchen@bsv.
bayern.de
www.residenz-muenchen.de

🎧 kostenloser Audio-Guide (dt., engl., franz., ital., span.)

♿ Besichtigungsräume über mehrere Stufen erreichbar

🟡 S 1+2, 4-8
Marienplatz

U U 3-6 Marienplatz/
Odeonsplatz

🚏 Bus 100 Odeonsplatz
Tram 19 National-
theater

P Tiefgarage am Max-
Joseph-Platz oder
Marstallplatz (hier
auch Busstellplätze)

✂ Pfläzer Residenz-
weinstube
Tel. (0 89) 22 56 28

Welsler-Küche
Tel. (0 89) 29 69 73



Schloss Nymphenburg mit
Marstallmuseum und
Museum „Nymphenburger
Porzellan“
*Nymphenburg Palace with
Marstallmuseum and
Museum of Nymphenburg
Porcelain*

Schloss- und Garten-
verwaltung Nymphenburg
Schloss Nymphenburg,
Eingang 19
80638 München
Tel. (0 89) 1 79 08-0
Fax (0 89) 1 79 08-6 27
sgvnympenburg@bsv.
bayern.de

🎧 Audio-Guide (dt., engl., ital.) gegen Gebühr

♿ Nur über Treppe
erreichbar

🚏 Bus 51, 151, N41 und
Tram 12, 16, 17
Romanplatz
Bus 51, Tram 17
Schloss Nymphenburg

P 450 Parkplätze,
25 Busstellplätze
vorhanden

✂ Schlossgaststätte
Zur Schwaige
Tel. (0 89) 12 02 08 90

Café im Palmenhaus
Tel. (0 89) 17 53 09



Schlosspark Nymphenburg
mit Parkburgen
*Nymphenburg Park with
Pavilions*

Schloss- und Garten-
verwaltung Nymphenburg
Schloss Nymphenburg,
Eingang 19
80638 München
Tel. (0 89) 1 79 08-0
Fax (0 89) 1 79 08-6 27
sgvnympenburg@bsv.
bayern.de

♿ Parkburgen nur über
mehrere Stufen
erreichbar

🏠 Durchgang zum
Botanischen Garten
München möglich

🚏 Bus 51, 151, N41 und
Tram 12, 16, 17
Romanplatz
Bus 51, Tram 17
Schloss Nymphenburg

P 450 Parkplätze,
25 Busstellplätze

✂ Schlossgaststätte
Zur Schwaige
Tel. (0 89) 12 02 08 90

Café im Palmenhaus
Tel. (0 89) 17 53 09



Bavaria und Ruhmeshalle
*Hall of Fame and
Statue of Bavaria*

Theresienhöhe 16
80339 München

Verwaltung der
Residenz München
Residenzstraße 1
80333 München
Tel. (0 89) 2 90 67-1
Fax (0 89) 2 90 67-2 25
ResidenzMuenchen@bsv.
bayern.de
www.residenz-muenchen.de

♿ nur über Treppen
erreichbar

U U 4, 5 Theresienwiese

🚏 Bus 131 und 134
Theresienhöhe

P Parkplätze auf der
Theresienwiese
(außer während des
Oktoberfestes)



Neues Schloss und
Hofgarten Schleißheim
*Schleißheim Palace and
Court Garden*

Schloss- und Garten-
verwaltung Schleißheim
Max-Emanuel-Platz 1
85764 Oberschleißheim
Tel. (0 89) 31 58 72-0
Fax (0 89) 31 58 72-50
sgvyschleissheim@bsv.
bayern.de

Die Fontänen im Hofgarten
sind von April bis Mitte
September täglich zwi-
schen 10 und 16 Uhr in
Betrieb.

🎧 Audio-Guide (dt., engl.)
gegen Gebühr

♿ Eingangshalle und
Parterre über Rampe
erreichbar. Zum ersten
Obergeschoss führt ein
Aufzug.

🟡 S1 Oberschleißheim

🚏 Bus 292 Freisinger
Straße oder
Schloss Lustheim (nur
werktags)

P 120 Parkplätze

✂ Schlossgaststätte
Tel. (0 89) 3 15 15 55
Montag Ruhetag

Information



Altes Schloss Schleißheim
Old Palace Schleißheim

Schloss- und Gartenverwaltung Schleißheim
Max-Emanuel-Platz 1
85764 Oberschleißheim
Tel. (0 89) 31 58 72-0
Fax (0 89) 31 58 72-50
sgvschleissheim@bsv.
bayern.de

♿ Hauptgeschoss mittels Aufzug erreichbar, Keller und Zwischengeschoss nur über Treppen zugänglich

🅈 S1 Oberschleißheim

🚌 Bus 292 Freisinger Straße

🅇 120 Parkplätze

✂ Schlossgaststätte
Tel. (0 89) 3 15 15 55
Montag Ruhetag



Schloss Lustheim
Lustheim Palace

Schloss- und Gartenverwaltung Schleißheim
Max-Emanuel-Platz 1
85764 Oberschleißheim
Tel. (0 89) 31 58 72-0
Fax (0 89) 31 58 72-50
sgvschleissheim@bsv.
bayern.de

Museen anderer Träger: Museum Meißener Porzellan (Sammlung Schneider); Zweigmuseum des Bayerischen Nationalmuseums
Tel. (0 89) 21 12 41

♿ Das Museum ist im Erdgeschoss über 5 Stufen erreichbar.

🅈 S1 Oberschleißheim

🚌 Bus 292 Freisinger Straße oder Schloss Lustheim (nur werktags)

🅇 120 Parkplätze



Casino auf der Roseninsel
Rose Island with Royal Villa

Wittelsbacher Park 1
82340 Feldafing
Telefon (0 81 57) 49 49
Fax (0 81 57) 49 49

Bayer. Schlösserverwaltung/ Außenstelle Starnberger See
Max-Zimmermann-Str. 11
82319 Starnberg
Tel. (0 81 51) 69 75
Fax (0 81 51) 36 81 23
seeverwaltung.starnberger-see@bsv.bayern.de

♿ Der Park Feldafing und die Roseninsel sind frei zugänglich. Fährverbindung zur Roseninsel auch für Rollstuhlfahrer möglich; Zugang zum Casino über einige Stufen

🅈 S 6 Feldafing

☂ Im Sommer (ca. Mai-Oktober) bei gutem Wetter Fährbetrieb vom Platanenrondell im Park Feldafing zur Roseninsel (Auskünfte Fähre: Tel. (01 71) 7 22 22 66)

Hunde sind auf der Roseninsel nicht gestattet.



Alter Hof mit Infopoint - Museen und Schlösser in Bayern

Alter Hof and Information Centre "Museums and Palaces in Bavaria"

Alter Hof 1
80331 München
Telefon (0 89) 2 01 40-0
Fax (0 89) 21 01 40-55

infopoint@museen-in-bayern.de
www.infopoint-museen-bayern.de

Öffnungszeiten / *opening times:*
Mo.-Fr. 10-18 Uhr
Sa. 10-13 Uhr
Sonn- und feiertags geschlossen

Im Infopoint erhalten Sie umfassende Informationen zu den Schlössern und Museen in Bayern. *Detailed informations on palaces and museums in Bavaria is available from the Information Centre.*

Bei den Eintrittspreisen steht an erster Stelle der reguläre Preis für Erwachsene und an zweiter Stelle der ermäßigte Eintrittspreis. Kinder und Jugendliche unter 18 Jahren sowie Schüler (Vorlage des Schülersausweises) erhalten freien Eintritt.

The first ticket price refers to the regular admission charge for adults, the second to the reduced charge. Children and young people under 18 and school children (verification with a school student card required) are admitted free of charge.

Impressum

Herausgeber:
Landeshauptstadt München
Referat für Arbeit und Wirtschaft
Tourismusamt
Sendlingerstraße 1,
80331 München
und
Bayerische
Schlösserverwaltung
Öffentlichkeitsarbeit
Schloss Nymphenburg,
80638 München

Stand: Oktober 2006

Gestaltung:
Schneider und Partner,
Herrsching
Druck:
Tutte Druckerei GmbH,
Salzweg

Abbildungen:
Bayerische Schlösserverwaltung/Rainer Herrmann, Ulrich Pfeuffer, Maria Scherf, Bavaria Luftbildverlag (S. 18 u.), Christian Weiß, München (S. 14 u.) u.a.
Landeshauptstadt München, Tourismusamt

Änderungen vorbehalten.
Preise: Stand Oktober 2006